

Alföldi Nyomda Zrt.

gazdálkodó szervezet számára

a 122/2015. (V. 26.) Korm. rendelet 7/A.§ (2)/d bekezdése, valamint
a 2015. évi LVII. törvény az energiahatékonyságról, 21/B. § (2)/a és b bekezdése
alapján készített

Összefoglaló éves jelentés

2025

Készítette az Ön Energetikai szakreferense:

HUNYADI ENERGIA Kft.

1222 Budapest, Gyár u. 14.

Telefon:

+36/70 947-7363

+36/70 420-4380

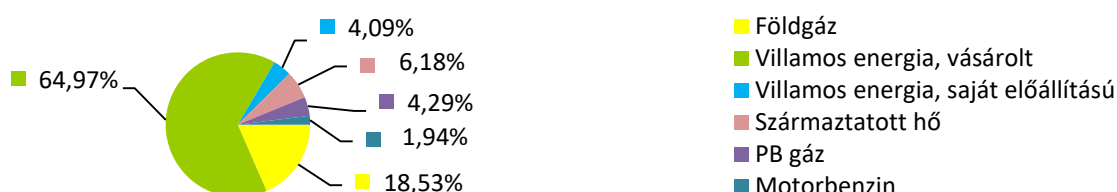
E-mail:

info@hunyadienergia.hu

<http://hunyadienergia.hu/>

Éves energiafogyasztás és -költség megoszlása energianemenként

Összes energiafelhasználás megoszlása



Az összes energiafelhasználás eltérése előző évhez képest

-5,4%

Az összes energiafelhasználás kWh-ban kifejezett energianemenkénti megoszlása látható a fenti ábrán. Az energiahatékonysági intézkedéseket elősorban a fő energiafelhasználási területen célszerű végrehajtani.

Összes energiafelhasználás primer energia igényének megoszlása



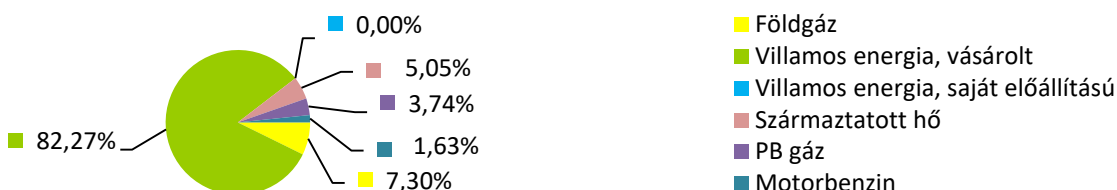
Az energiafelhasználás primer energia igényének eltérése előző évhez képest

-1,6%

Az energiahordozók összehasonlíthatóságának érdekében az előállításukhoz szükséges primer energia igényt szükséges kiszámítani. A primer (elsődleges) energia a természetben előforduló az ember által még át nem alakított szilárd, folyékony és gáznemű nyersanyagokban rejlő energia. A primer energia mennyiséggel arányos az energiafelhasználás környezetterhelése (pl.: CO₂ kibocsátás).

A környezetterhelés csökkentés érdekében elősorban célszerű a fő primer energiafelhasználási területén intézkedést végrehajtani.

Energiaköltségek megoszlása



Az összes energiaköltség eltérése előző évhez képest

-14,1%

Az energiaköltségek energianemenkénti megoszlása látható a fenti ábrán.

Az energiaköltség csökkentés érdekében elősorban a fő energiaköltség energiafelhasználási területén célszerű intézkedést végrehajtani.

Éves villamosenergia-fogyasztás

- Éves hatásos villamos energia mennyiségek változása előző évhez képest

Teljes villamosenergia-fogyasztás	+ 2,8%
Hálózathoz vételezett, felhasznált	+ 0,2%
Napelemmel termelt, saját előállítású és felhasználású	+ 74,7%

Az energiafelhasználás éves mértékének változása főként a gazdálkodó szervezet tevékenységétől, az időjárási viszonyoktól, az energiahatékonysági intézkedésektől és fejlesztésektől függ. A növekvő gazdasági tevékenység növekvő energiafogyasztást eredményezhet.

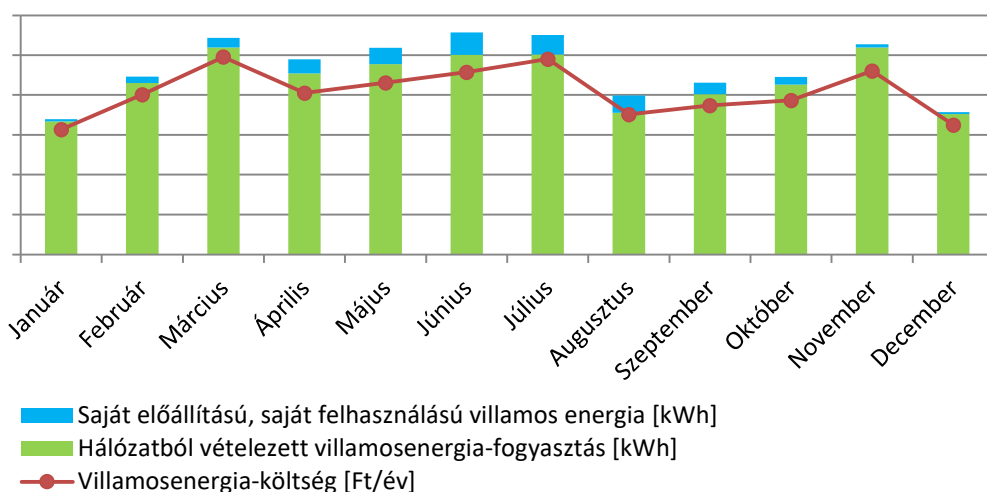
- Összes villamosenergia-költség eltérés előző évhez képest -10,6%

Az energiaköltség éves mértékének a változása a felhasznált villamosenergia-mennyiségtől, az energia szerződésben és a törvényileg meghatározott díjak mértékétől függ. A növekvő gazdasági tevékenység növekvő energiafogyasztást, ezzel növekvő energiaköltséget eredményezhet.

- Fajlagos energiaköltség (hálózathoz vételezett) eltérés előző évhez képest -10,8%

A fajlagos energiaköltség változása az energia kereskedői szerződések (energiadíj) és a törvényileg meghatározott díjtételek változásának mértékétől függ. A fajlagos energiaköltség csökkenése előnyös a gazdálkodó szervezet számára.

Éves villamosenergia-fogyasztás és költség trendje havi bontásban



Éves földgázfogyasztás

- Éves földgázfogyasztás eltérés előző évhez képest -0,2%

- Hőmérséklet adatok

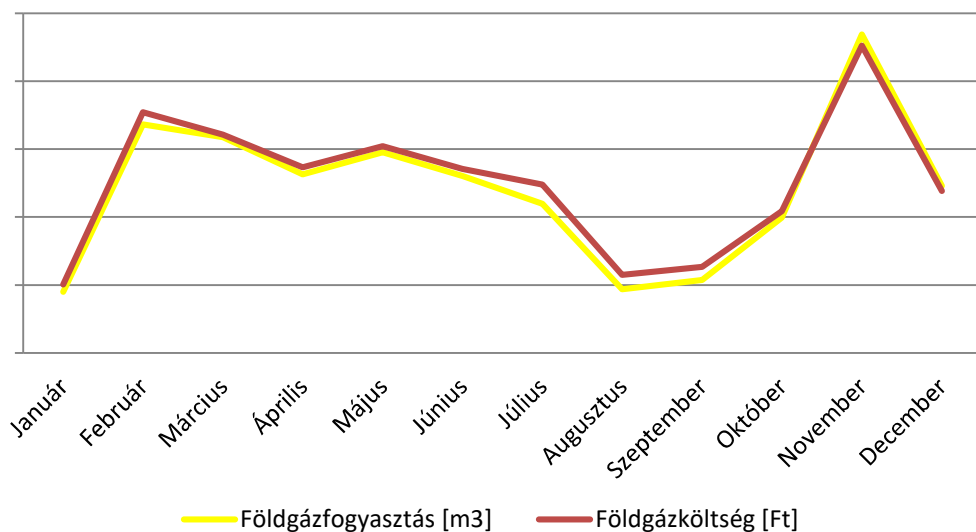
Aktuális éves fűtési szezon külső középhőmérséklet	6,1 °C
Átlagos éves fűtési szezon külső középhőmérséklet ¹	4,3 °C
Átlagos belső hőmérséklet	21 °C

- Korrigált földgázfogyasztás eltérés előző évhez képest -15,1%

A földgázfogyasztás változásának követésével a fűtési célú földgázfelhasználást a fűtési szezon hónapjainak átlagos külső középhőmérsékleteire korrigáltuk. A korrigált értékek az azonos átlagos éves fűtési szezon külső középhőmérsékletei melletti földgázfelhasználást mutatják meg. A korrigált földgázfelhasználás éves változása így csak a gazdasági tevékenység és az esetleges energiahatékonysági intézkedésektől függ.

- Földgáz költség eltérés előző évhez képest + 24,4%
- Fajlagos földgáz költség eltérés előző évhez képest + 28,9%

Éves földgázfogyasztás és költség trendje havi bontásban



¹ Országos átlagos havi középhőmérséklet Magyarországon az 1971-2000 közötti időszak homogenizált, interpolált adatai alapján

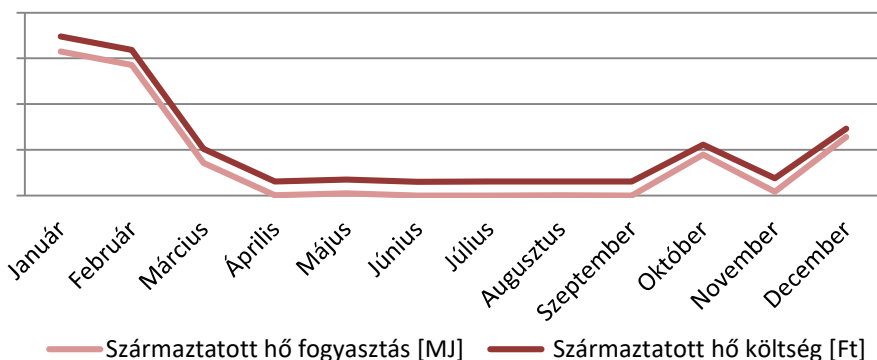
Éves üzemanyagfogyasztás mértéke

- Éves PB-gáz-fogyasztás eltérés előző évhez képest + 3,9%
- Összes PB-gáz-költség eltérés előző évhez képest + 12,3%
- Fajlagos PB-gáz-költség eltérés előző évhez képest + 8,1%
- Éves motorbenzin-fogyasztás eltérés előző évhez képest -1,9%
- Összes motorbenzin-költség eltérés előző évhez képest -4,6%
- Fajlagos motorbenzin-költség eltérés előző évhez képest -2,7%
- Gázolaj-fogyasztás 2024-ben még volt, 2025-ben már nem történt
- Éves gázolaj-fogyasztás eltérés előző évhez képest -100,0%
- Összes gázolaj-költség eltérés előző évhez képest -100,0%

Éves származtatott hő fogyasztás mértéke

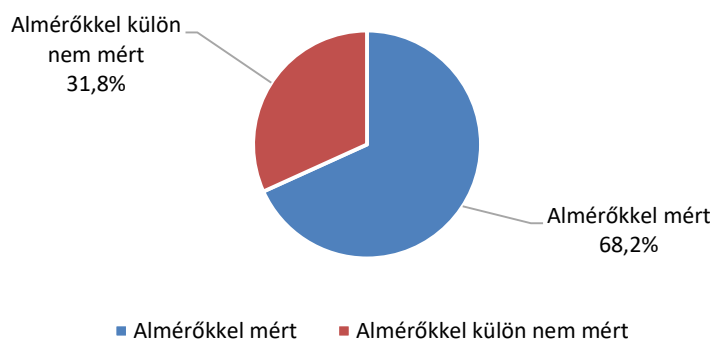
- Éves származtatott hő fogyasztás eltérés előző évhez képest -60,6%
- Összes származtatott hő költség eltérés előző évhez képest -62,3%
- Fajlagos származtatott hő költség eltérés előző évhez képest -4,4%

Származtatott hő fogyasztás és költség havi bontásban



Almérők éves mérési adatainak értékelése

Almérőkkel mért és külön nem mért villamosenergia- felhasználás megoszlása a tárgyévben



Az almérők száma: 19 darab

Végrehajtott energiahatékonysági fejlesztések, alkalmazott üzemeltetési megoldások által elért energiamegtakarítási eredmények

Beruházás

Intézkedés műszaki tartalma: talajszondás hőszivattyús rendszer létesítése

Tervezett származtatott hő megtakarítás: 44,4%

Beruházás befejezése: 2025.02.07

Talajszondás víz-víz hőszivattyús rendszer lett üzembe helyezve 2025.02.07-én. A rendszer üzemével a fűtésre és használati melegvíz előállításra történő távhőfelhasználás csökkenése érhető el megújuló energia hasznosításával, de a működése villamosenergia-felhasználás növekedést eredményez.

Energiahatékonysággal kapcsolatos szemléletformálási tevékenység

A tárgyévben a gazdálkodó szervetnél energiahatékonysággal kapcsolatos szemléletformáló tevékenység történt.